

# Math-Net.Ru

All Russian mathematical portal

A. Popov, *Cyclopteridae (Pisces)* recueillis par  
l'expédition hydrographique de l'océan Pacifique  
dans la mer d'Okhotsk,  
*Bulletin de l'Académie des Sciences de l'URSS.*  
*Classe des sciences mathématiques et na*, 1931,  
Issue 1, 85–99

<https://www.mathnet.ru/eng/im5188>

Use of the all-Russian mathematical portal Math-Net.Ru implies  
that you have read and agreed to these terms of use

<https://www.mathnet.ru/eng/agreement>

Download details:

IP: 18.97.14.85

May 25, 2025, 04:58:50



CYCLOPTERIDAE (PISCES) ОХОТСКОГО МОРЯ ПО СБОРАМ  
ГИДРОГРАФИЧЕСКОЙ ЭКСПЕДИЦИИ ВОСТОЧНОГО ОКЕАНА

А. М. ПОПОВА

Представлено академиком Н. В. Насоновым

Заведующим Ихтиологическим отделением Зоологического музея Академии Наук П. Ю. Шмидтом мне была передана для изучения небольшая коллекция рыб из сем. *Cyclopteridae*, представляющая часть ихтиологических сборов Гидрографической экспедиции Восточного океана в Охотском море. Несмотря на то, что эта коллекция состоит всего из 19 экземпляров, среди них оказались, кроме четырех уже известных для науки видов, также и три новые формы, из которых одна, представленная 9 экземплярами, дает мне возможность установить даже новый род в этом семействе.

До сего времени были известны только следующие роды в семействе *Cyclopteridae*: *Cyclopterus*, *Eumicotremus*, *Cyclopteroides*, *Cyclopterichthys*, *Liparops*; сравнительно недавно описан род *Lethotremus*, установленный по одному молодому экземпляру. Не останавливаясь на разборе первых пяти из вышеупомянутых родов, которые требуют отдельной ревизии, отмечу только относительно рода *Lethotremus*, что к нему, после установления его, отнесли несколько видов, а именно: *L. awae*, *L. muticus* Gilb., *L. vinolentus* Jord. et Starks и *L. armouri* Fowler. В вышедшей недавно небольшой работе Paar<sup>1</sup> выясняет, что *L. macalpini* Fowler, описанный по молодому экземпляру, в действительности принадлежит к роду *Cyclopteroides*. На

1 А. Paar. Investigations on the *Cyclopterini*. Bergens Museums Aarbok, 1924—1925.

основании отсутствия у *Cyclopteroides macalpinii* пор в молодом возрасте (описанный как *Lethotremus macalpinii*) и появления их у взрослых экземпляров, Рааг предполагает, что и другие виды рода *Lethotremus* (описанные по молодым экземплярам) есть не что иное, как представители рода *Cyclopteroides*. Тип рода *Lethotremus*, описанный Джилльбертом под названием *L. muticus* Gilb. также относит к роду *Cyclopteroides*. Вследствие этого он распределяет виды этого рода по другим родам сем. *Cyclopteroidae*. Большинство из упомянутых выше видов *Lethotremus* он относит к роду *Cyclopteroides*, а *L. armouri* к виду *Eumirotrems spinosus*. Просматривая описание и рисунки всех этих видов, я совершенно не нахожу основания для какой синонимии. Однако, не располагая достаточным материалом, ограничусь лишь указанием, что *L. armouri* следует считать представителем рода *Cyclopteroides*, а не синонимом *E. spinosus*. Затем *L. awae* вероятно не имеет ничего общего ни с *Lethotremus*, ни с *Cyclopteroides*, а относится, по всей вероятности, к нашему вновь устанавливаемому роду. Остальные виды можно отнести к *Cyclopteroides*, лишь провизорно, и в дельнейшем, повидимому, придется разбить этот род на подчиненные таксономические единицы. У представителей устанавливаемого нами нового рода не только взрослые, но также и молодые экземпляры имеют хорошо заметные поры на боках головы и тела и, таким образом, легко отличаются от рода *Lethotremus*, а от рода *Cyclopteroides* отличаются, помимо полного зарастания первого спинного плавника, также отсутствием каких бы то ни было костяных или хрящевых образований на коже тела.

#### Genus *Cyclopsis* gen. nova

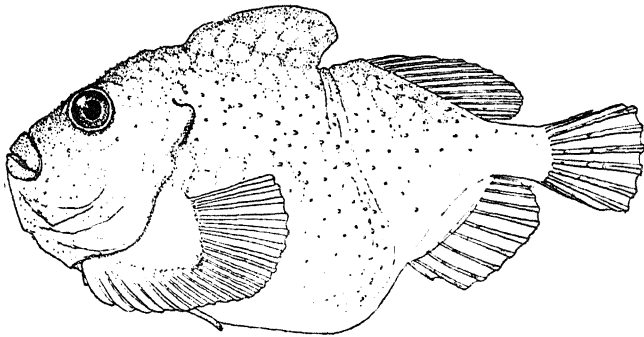
The body of the fish is expanded or slightly compressed at the sides; it is of oval form in its longitudinal section; its highest part is on the vertical of the first dorsal fin. The body is entirely bare, or covered with small leathery tentacles, sometimes distributed over the skin protuberances. The first dorsal fin is entirely skinned over the skin and muscles of the body which are represented under the form of a triangular pulpous projection with a sloping hind side (the rays are not visible).

The second dorsal fin is quite smooth and is not buried in the skin. The pores are well perceptible on the sides of the head under the eye, as well as along the lateral line of the body.

**Cyclopsis tentacularis** n. sp.

(Фиг. 1 и 2)

**Diagnosis.** Body bare, smooth or with leathery protuberances bears on its superficies a great quantity of small thin tentacles. The first dorsal fin is almost triangular, wholly skinned over in the body, without visible spindles of the fin's rays. Body oval, strongly distended at the middle or slightly compressed at the sides. Eyes small, about  $4\frac{1}{2}$  times in the length of the head. Lips not thick, about 5 times in their length. The fore pair of nostrils longer than the hind ones; the sucker large.



Фиг. 1. *Cyclopsis tentacularis* n. gen. et sp. Вид сбоку.

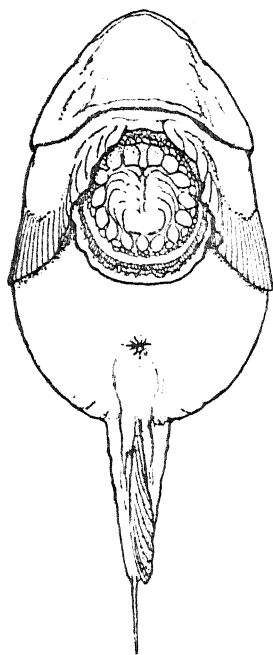
**Диагноз.** Тело голое, гладкое или кожисто-бугристое, несет на своей поверхности множество мелких кожистых тонких придатков (усиков). Первый спинной плавник, почти треугольной формы, весь заросший в кожу тела, без видимых стержней плавниковых лучей. Тело овальное, сильно вздутое на середине или слегка сжатое с боков. Глаза маленькие, около  $4\frac{1}{2}$  раз в длине головы. Губы не толстые, толщина около 5 раз в их длине. Передняя пара ноздрей длиннее задних, присоска большая.

1D VII—VIII; 2D 12; An 10—11; P 23—25, C 9—11.

**Местонахождение.** Ст. VI, 4 VIII 1913, Тауйская губа близ Юльского острова, грунт — песок, глубина 108 м, 4 экз.; ст. V,  $56^{\circ} 21'$  с. ш.,  $138^{\circ} 17.5'$  в. д., 3 VIII 1916, 1 экз.; ст. III, № 3, 26 VII 1914, у о. Св. Ионы, глубина 132 м, 1 экз.; ст. II, 26 VI 1914,  $\frac{1}{2}$  мили от о. Св. Ионы, глубина 25—31 м, 8 экз.

**Описание.** Туловище, как и у всех *Cyclopteridae*, имеет наибольшую высоту посередине тела, около основания первого спинного плавника, от

которого верхняя линия тела ниспадает полого в обе стороны. В продольном разрезе тело яйцевидной формы. Туловище с головой составляет около  $\frac{2}{3}$  всей длины тела. Хвостовая часть и хвостовой плавник около  $\frac{1}{3}$  длины тела. Голова немного меньше  $\frac{1}{3}$  длины тела. Голова в разрезе 3-гранная, с вершиною впереди середины ротового отверстия. Туловище в поперечном разрезе округлой формы, наибольшая высота тела на вертикали начала 1D.



Фиг. 2. *Cyclopsis tentacularis* n. gen. et sp. Вид снизу.

Ширина немного меньше высоты тела. Рыло округлое. Ротовая щель открывается на горизонтали нижнего края глаз. Углы рта лежат значительно ниже горизонтали нижнего края глаз. Межглазничный промежуток широкий и только немного меньше длины ротовой щели. Лоб крутой, плоский. Губы не очень толстые, ширина их около 5 раз в длине. Глаза маленькие, диаметр их помещается в длине головы около  $4\frac{1}{2}$  раз. Жаберная щель начинается с горизонтали нижнего края глаз и значительно дальше вертикали основания грудных плавников. Щель небольшая, длина ее равна продольному диаметру глаз (глаза совершенно круглые). Ноздрей две пары, сидят на верхней стороне рыла. Передняя пара трубчатых ноздрей значительно крупнее задней и расположена на середине вертикали переднего края глаз. Впереди и несколько сбоку у каждой из ноздрей (передней пары) имеется по паре небольших пор (у р. *Cyclopterichthys* имеются маленькие поры лишь около задней пары ноздрей).

Подбородок совершенно гладкий. Вокруг глаза идут ясно заметные поры (4—5). Зубы на нижней челюсти небольшие, заостренные и несколько направленные острием назад, расположены они в виде 4—5 косых, довольно хорошо заметных рядов. То же самое и на верхней челюсти. Глоточные зубы хорошо развиты. Язык покрыт мелкими бугорками, расположенными в более или менее прерывистые ряды. Подбородок также несет ряд пор, по краю которого эти последние переходят на щеки. Длина подбородка около  $\frac{2}{3}$  длины всей головы. Грудные плавники начинаются приблизительно на линии углов рта и заканчиваются на подбородке небольшой вырезкой, окру-

жающей присоску. Ширина грудных плавников немного больше длины их, которые заходят далеко назад за заднюю вертикаль присоски. Присасывательный диск почти около  $\frac{3}{4}$  длины головы и больше длины как подбородка, так и длины грудных плавников и немного менее половины расстояния от переднего края рыла до начала анального плавника. Диск яйцевидной формы, с некоторым сужением впереди и расширением сзади. Дисксовая перепонка выдается за ее бахрому, лишь начиная с середины диска и дальше назад, спереди же перепонка и бахрома одинакового размера и прикрывают друг друга. Перепонка имеет слабоволнистый край. Число пластинок на диске—около 16, лучей 5. Расстояние от заднего края диска до анального отверстия—половина расстояния от анального отверстия до начала анального плавника. Начало анального плавника лежит почти на середине вертикали второго спинного. Оканчиваются второй спинной и анальный плавники почти на одной вертикали. Первый спинной плавник начинается на вертикали жаберной щели и оканчивается около вертикали анального отверстия. Плавник имеет несколько треугольную форму, с округлой поверхностью, т. е. со своего верхнего края весь он заросший в мышцы и кожу настолько, что стержней лучей не видно и их можно видеть только разрезав кожу плавника. Основание анального и 2D слегка затянуты кожей тела и лежат как бы в жолобе. Все тело совершенно голое, гладкое, без всякого следа каких-либо бугров (хрящевых или костяных, хотя кожная бугристость может быть выражена). Почти у всех экземпляров, взрослых и молодых, заметны кожистые придатки на теле, особенно на верхней части головы и переднем отделе туловища. Вдоль боков тела идет ясно заметная линия пор из 13—14 отверстий. Поверхность кожи может принимать бугристый характер, особенно на верхней стороне тела, причем в этом случае кожистые придатки сидят в центре таких кожистых возвышений. По предложению П. Ю. Шмидта (который первый отметил особенность этого вида) я и называю его *L. tentacularis*; это видовое название наиболее характерно отмечает его особенности. Окраска тела состоит из сплошной, мелкоточечной пигментации, наиболее выраженной на брюшной стороне тела. На теле довольно много разбросанных небольших темных пятнышек. Как упоминалось выше, я думаю, что к этому роду надо отнести и вид *L. awae*, от которого описываемая нами форма отличается наличием кожистых усиков, маленькими глазами, числом лучей и многими другими признаками.

Genus *Cyclopteropsis* Sold. et Popov*Cyclopteropsis bergi* n. sp.

(Фиг. 3)

**Diagnosis.** Body more expanded towards the front than behind. The head is large, somewhat larger than the  $\frac{1}{3}$  part of the length of the body. The slit of the mouth is very large, about  $\frac{2}{3}$  of the length of the head and exceeds the width of the space between the eyes about  $1\frac{1}{2}$  times. The width of the lips is a little more than the half of the diameter of the eyes. The space between the eyes in length could be included twice in the length of the head. The fore pair of nostrils is larger than the hind one. The longitudinal diameter of the sucker is almost equal to the length of the mouth slit or somewhat smaller. The first dorsal fin under the form of a parallelogram is well developed and is enveloped with the skin of the body, but the spindles of the rays can be discerned through the skin. The second dorsal and anal fins are enveloped only at their base.

There are few bone protuberances (they may be cartilaginous ones), and they are developed only in the fore part of the body.

**Диагноз.** Тело расширенное в передней части и сжатое позади. Голова большая, около 3 раз в длине тела. Щель рта почти равна  $\frac{2}{3}$  длины головы и больше межглазничного промежутка в  $1\frac{1}{2}$  раза. Ширина губ немного больше половины диаметра глаз. Межглазничный промежуток около 2 раз в длине головы. Передняя пара ноздрей крупнее задней. Продольный диаметр присоски почти равен длине ротовой щели или лишь немного меньше. 1D в виде параллелограмма, хорошо развит и заросший в кожу тела, но с видимыми через кожу стержнями лучей. Основание 2D и An плавников затянуты кожей. Конические бугры отсутствуют на голове и хвостовой части тела и могут лишь быть в передней части туловища.

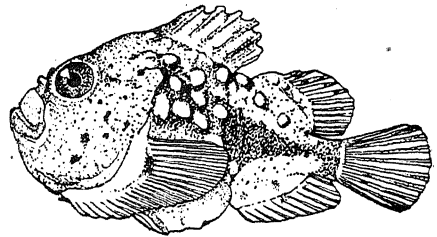
1D VI—VII, 2D 12; An 10—12, P 26—30, C 10—11.

**Местонахождение.** Ст. VI, № 23,  $58^{\circ} 57'$  с. ш.,  $148^{\circ} 44'$  в. д., 1915, 3 экз.; ст. IX, № 10,  $57^{\circ} 36'$  с. ш.,  $140^{\circ} 34'$  в. д., 14 VIII 1918, 1 экз.

**Описание.** Туловище вздутое (иногда может быть слегка сжатым с боков), как и у видов рода *Eumicrotremus*. Мы относим этот вид к новому роду *Cyclopteropsis*,<sup>1</sup> так как имеются очень большие различия между ним и видом *Cyclopteroides girinops*, описанным Гарманн'ом как тип рода. Однако, наш вид весьма близок к описанию и изображению *C. macalpinii*,

которые дает Рааг. Мелкие отличия в характере плавника (1D) и расположение хрящевых (недоразвитых костяных) бугров в задней части тела позволяют отличить наши экземпляры от типичных *C. macalpinii*.

Почти все туловище у наших экземпляров слегка сжатое с боков, за исключением очень большой головы. Ротовая щель очень большая, около  $\frac{2}{3}$  длины головы, и значительно превосходит ширину межглазничного промежутка. Губы очень широкие, мясистые, но укладываются в длину рта около 6 раз. Ширина губы немного больше  $\frac{1}{2}$  диаметра глаза. Передняя пара ноздрей трубчатая, находится на вертикали переднего края глаз. Задняя пара лежит несколько дальше назад, на вертикали первой половины глаза. Подбородок длиной около половины длины головы. Продольный диаметр присоски почти равен длине ротовой щели или немного меньше. Длина диска значительно больше промежутка между задним краем присоски и началом первого спинного плавника, достигая расстояние от заднего края присоски до середины анального плавника. Промежуток от анального отверстия до заднего края присоски почти равен расстоянию от анального отверстия до начала анального плавника. Первый спинной плавник затянут кожей, однако, с различимыми через кожу стержнями лучей. По форме плавник этот почти параллелограм, но, конечно, может сильно варьировать в правильности этой формы. Основания 2D и анального плавника также затянуты кожей, но перепонка и лучи плавников не обтянуты ею, а остаются свободными. Тело почти голое в задней своей части (хвостовом отделе), впереди и на спине имеет бугры хрящевого или костяного характера. Вдоль боков тела идет легкая широкая темная полоса, вплоть до основания хвостового плавника. Поры имеются хорошо заметные.



Фиг. 3. *Cyclopteropsis bergi* n. sp. Вид сбоку.

Экземпляры со ст. VI, № 23, отличаются от экземпляра, изображенного на табл. XX, более сильным развитием бугров в переднем отделе

1 Мною совместно с В. Солдатовым в настоящее время установлено, что как наши экземпляры нового вида, так и два вида, найденные В. Солдатовым, и вид Рааг'а (*Cyclopteroides macalpinii* Рааг) в действительности относятся к новому роду, которому мы дали название *Cyclopteropsis* и описание которого приводится в ДАН-А, 1929, № 10, стр. 239—242.



туловища, где они уже вполне костяные (многие из них с основанием, затянутым кожей). Однако, бугры совершенно отсутствуют на подбородке, голове и хвостовой части туловища (где имеются лишь зачаточные бугры в спинном отделе на основании 2D). Зачаточные бугры имеются на 1D, который затянут кожей и имеет форму параллелограмма. Третья пара ноздрей широкая, трубчатая, задняя более короткая. Темная продольная полоса вдоль хвостовой части тела хорошо выражена.

### Genus *Eumicrotremus* Müll.

#### *Eumicrotremus derjugini ochotensis* Попов

1D VII, 2D 11—12, An 12, P 26—28, C 10.

Местонахождение. Ст. IX, № 10, 57° 36' с. ш., 140° 34' в. д., 14 VIII 1918, 4 экз.; ст. I, № 17, 54° 14' с. ш., 143° 45' в. д., 12 VII 1918; 1 экз.; ст. 11, № 14, 52° 19' с. ш., 144° 17' в. д., 13 VII 1918, 1 экз.

Описание. Экземпляры вполне типичные. Тело на вертикали конца грудных плавников сильно вздутое. Голова сплюснутая. Передние ноздри в виде коротких, широких трубок. Задняя пара ноздрей очень мала, едва заметна среди костяных бугров. Подбородок темно окрашенный, гладкий, брюхо также на большом своем протяжении свободно от костяных бугров. Присоска типична для этого вида, маленькая и значительно меньше промежуток от заднего края присоски до начала анального плавника. Перепонка присасывательного диска широкая и волнистая, спереди же бахромчатая (аналогична бахrome самого диска). На брюхе разбросаны редкие пигментные пятна, представленные впереди анального отверстия в виде черточек, а сзади анального отверстия—в виде очень мелких точек. Поры на голове, подбородке и туловище хорошо заметные. На подбородке поры расположены по краям его, а на щеках огибают нижний край глаза. Нижняя губа с некоторым утончением на середине. Первый спинной плавник также вполне типичен для этого вида, заросший в кожу тела (с мышцами) и покрытый буграми. Этот плавник слегка прижат к телу и своим концом направлен назад, что очень характерно для этого подвида. Верхний край плавника выемчатый и с торчащими, свободными кончиками лучей на возвышениях этого края. Второй спинной плавник заключен слегка в складку кожи и как бы сидит в желобке, так же, как и анальный. Костяные бугры небольшие,

конические, почти все равной величины, с тупыми верхними концами и усажены мелкими шипиками. На хвостовом стебле можно различить два ряда маленьких бугров. Наиболее крупные из бугров расположены на середине боков туловища, на боковых краях подбородка, а также на затылке головы. С межглазничного промежутка берут начало по крайней мере 4 ряда таких бугров. Впереди основания 1D по бокам имеется с каждой стороны по одному бугру. Окраска тела состоит из темных, неясных, несколько вытянутых пятен, расположенных, главным образом, у костяных бугров. Общий фон окраски желтоватокоричневый.

### *Eumicrotremus birulai* Попов

Местонахождение. Ст. IV, № 39, 57° 31' с. ш., 163° 49' в. д., глубина 300 м, грунт—ил, 13 VII 1918, 1 экз.

Описание. Несмотря на небольшие размеры имеющегося в коллекции экземпляра (34 мм), он вполне типичен; это указывает на то, что этот вид хорошо выражен. Голова со сжатыми щеками, почти вертикальными и только слегка расширенными книзу. Рыло крутое, вертикальное, обрубленное на вертикали переднего края глаз. Глаза очень большие, межглазничный промежуток широкий. Все эти признаки очень характерны для этого вида. Очень сильно развиты небольшие бугры, почти равной величины, разбросанные в большом числе по телу. Особенно многочисленные бугры на лбу, щеках, подбородке, брюхе и других частях тела; основание грудных плавников также покрыто ими. Спинной плавник очень маленький, низкий, у основания своего сильно затянут кожей, и только верхняя его часть свободна от нее или только слабо затянута. Плавник этот своим верхним концом несколько направлен назад. Окраска, очень характерная для этого вида, состоит из мелких темных пятнышек, разбросанных по телу между буграми (как у *E. pacificus* Schm.). У начала основания анального плавника, с обеих сторон, более темное пятно в виде темной полосы расположено полукругом. Часть туловища, заключенная внутри этого полукруга и примыкающая к началу основания анального плавника, лишена пигмента. Остальная часть туловища, кроме упомянутых уже выше пятен, имеет большое количество мелких точечных пятнышек, дающих общий фон окраске рыбы. Поры на боках тела хорошо заметны невооруженным глазом (хорошо заметны 11 пор). Перепонка присасывательного диска сильно изрезана по краю в виде острых зубрин,

(т. е. край неволнистого характера). Вид этот повидимому широко распространен в Охотском море, но встречается лишь на больших глубинах.

*Eumicrotremus soldatovi* n. sp.

(Фиг. 4).

**Diagnosis.** Body enlarged anteriorly and compressed posteriorly. Head of about equal height and breadth and  $3\frac{1}{2}$  in whole length of the body. Eyes large about  $1\frac{1}{2}$  in interorbital space. This last convex and smaller than the cleft of the mouth. Lips not thick, thickness of upper lip about  $\frac{1}{3}$  in length of eye. 1D enveloped at the base in the skin, but in upper part free of it. Ends of rays without membrane. First dorsal spine curved sidelike. Base of 1D narrow and smaller than its height. 2D and An enveloped feebly in the skin. All the body and head armed with high pointed conical tubercles disposed in regular rows. Interorbital space without tubercles and concave. From the upper margin of eye are 1 row of tubercles on each side. Before 1D two pointed tubercles, of which the posterior is larger. The space between 1D—2D flat and bordered on each side with 3 tubercles. Ventral bordered with 3 rows of high pointed tubercles, but the space round the anal flat. The sucker large about equal to the length of cleft of mouth.

**Диагноз.** Тело расширено впереди и сжато сзади. Голова почти одинаковой высоты и длины и около  $3\frac{1}{2}$  раз в общей длине тела. Глаза крупные и содержатся в межглазничном промежутке около  $1\frac{1}{2}$  раз. Межглазничный промежуток вогнутый и меньше ротовой щели. Губы не толстые. Толщина верхней губы около  $\frac{1}{3}$  длины глаза. 1D сильно затянут в своем основании кожей, но в своей верхней части от нее свободен. Концы лучей 1D свободны от перепонки. Первый спинной плавник серпообразно изогнутый, но, сложенный к спине, далеко не достает до 2D. Основание 1D узкое, меньше его высоты. 2D и An слегка затянуты в кожу. Все тело и голова вооружены высокими, острыми коническими буграми, которые расположены в правильные ряды. Межглазничный промежуток сильно вогнутый и без бугров. От верхнего края глаз с каждой стороны идут назад по 1 ряду бугров. Впереди 1D—2 острых бугра, из которых задний более крупный. Промежуток между 1D и 2D плоский и окаймлен с каждой стороны 3 буграми. Брюхо окаймлено с каждой стороны 2 рядами острых, высоких бугров, но пространство вокруг анального отверстия гладкое. Присоска большая, почти равная длине ротовой щели.

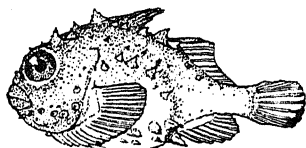
1D VI; 2D 12; An 10, P 22, C 11.

Местонахождение. Ст. IV, № 10, 57° 28' с. ш., 148° 00' в. д., 27 VI 1914, глубина 200 м.

Описание. Этот экземпляр, по общему своему виду, сильно напоминает *Eumicrotremus pacificus* Schm., но отличается он него столь большим количеством признаков, что я решаюсь выделить его, как отдельный вид. Ни одного экземпляра *E. pacificus*, сходного вполне с нашим, в коллекции не было, и нет оснований полагать, что особенности нашего экземпляра случайные. Недостаток материала, однако, не позволяет точно установить таксономическое положение этой формы. Длина экземпляра 41.5 мм. Резким отличительным признаком является спинной плавник, который недоразвит по сравнению с таковым у *E. pacificus*. Этот плавник, будучи сложен к спине, далеко не достает до 2D (у *E. pacificus* — достает). Основание его очень узкое, значительно меньше высоты. Бугры сидят на теле в известном порядке, но отличаются сильным развитием длинного острия на своих вершинах. У *E. pacificus* бугры тупые, с более округлыми вершинами, и относительно более короткие. Бугры нашего экземпляра берут начало с головы в двух рядах, приблизительно начиная с заднего края глаз. С левой и с правой сторон, основание 1D окаймлено двумя рядами бугров, причем впереди 1D только один ряд из двух острых бугров (более крупный из них ближе к плавнику). Между 1D и 2D две-три пары бугров очень крупных. Основание грудных плавников огибает ряд крупных острых бугров; оно голое, также, как и окружность анального отверстия.

2D 12; An 10, P 22, C 11.

На щеках снизу с каждой стороны идут по одному ряду более мелких бугров. Глаза очень крупные, равные  $\frac{1}{3}$  длины головы. Межглазничный промежуток почти такой же длины, как диаметр глаза. Ротовая щель значительно больше межглазничного промежутка. Присоска очень крупная; окраска тела состоит из многочисленной точечной пигментации.<sup>1</sup>



Фиг. 4. *Eumicrotremus soldatovi* n. sp. Вид сбоку.

<sup>1</sup> Вид близко стоит к *Eumicrotremus pacificus* Schmidt. В. К. Солдатовым найден второй экземпляр этого вида, вполне взрослый, что с несомненностью подтверждает самостоятельность вида.

*Eumicrotremus orbis* Günther

1D VII, 2D 11, An 12—11, P 24—25, C 10.

Местонахождение. Ст. VIII, Гижигинская губа, 61° 39' с. ш., 159° 50' в. д., глубина 64, грунт — ил, 21 VIII 1918, 1 экз.; ст. VIII, № 6, 55° 31' с. ш., 137° 32' в. д., 13 VIII 1918, 3 экз.; ст. III, № 3, у о. св. Ионы, глубина 132 м, 26 VI 1914, 1 экз.; ст. X, около 10—15 миль от о. Св. Ионы, 59° 27.5' с. ш., 154° 57.5' в. д., грунт — ил с мелкой галькой, глубина 64 м, 22 VIII 1913, 1 экз.

Описание. Все экземпляры типичные и соответствуют имеющимся описаниям. Как ранее мною<sup>1</sup> было уже отмечено для этого вида в отличие от *E. spinosus* Müll., очень характерно для *E. orbis* Günth. наличие 2 пар бугров в промежутке между 1D и 2D (у *E. spinosus* 1 пара). Однако, у более старых экземпляров (более крупных) обычно 1D несколько заходит за первую половину первой пары бугров, тогда как у более молодых эти две пары бугров далеко отстоят от 1D, и, следовательно, молодые экземпляры имеют относительно более короткое основание спинного плавника. У некоторых из молодых экземпляров первый спинной плавник имеет свободные от перепонки кончики лучей, и часто лучи покрыты шипиками. Присоска относительно большая и почти касается своей перепонкой до анального отверстия, что также очень характерно для этого вида. Окраска наших экземпляров обычная, т. е. темная; большие пятна окружают каждый из бугров. В некоторых местах эти пятна состоят еще из отдельных черточек, не замкнутых в круг (у взрослых экземпляров пятна окаймляют бугры в виде темных колец). Некоторой особенностью наших экземпляров является сильное колебание в размерах трубчатых ноздрей и трубчатых пор на подбородке. У одних экземпляров с одного и того же пункта (ст. VIII) задняя пара ноздрей сильно вытянута в длину и имеет также хорошо развитые длинные трубчатые поры на подбородке, а у других задняя пара ноздрей почти такой же длины, как и передняя. У экземпляра со ст. VIII задняя пара трубчатых ноздрей сильно развита и гораздо больше передней пары, но трубки на подбородке развиты очень слабо. У этого экземпляра окраска также типичная, черными кольцами вокруг бугров. Перепонка присоски с волнистым краем. Молодые экземпляры длиной 32.2 мм и

<sup>1</sup> А. М. Попов. К систематике рода *Eumicrotremus*. Тр. Тихоокеан. научно-пром. ст., т. I, вып. 2, 1928. — Его же. К ихтиологии Карского и ближайших частей Баренцова морей-Тр. Ленингр. Общ. Естествовсп., т. LVI, вып. 2, 1926.

другие, имеют хорошо выраженную заднюю пару длинных трубчатых ноздрей, как и сильное развитие трубок на подбородке.

Определительная таблица родов сем. *Cyclopteridae*

I. Кожа вооружена костяными буграми или хрящевыми.

А. Первый спинной плавник весь заросший в кожу тела и представлен у взрослых только в виде длинного гребня, покрытого буграми. Бугры в правильных рядах. Пор нет. . . . . *Cyclopterus*.

Б. Первый спинной плавник свободный, или, если заросший в кожу тела, то все же выдается в виде кожистого мясистого выступа на спине и имеет бугры многочисленные, расположенные без ясно видимого порядка и небольшие. Поры есть.

а) Бугры хорошо развиты во всех частях тела, как в переднем отделе туловища, так и в хвостовом. Первый спинной плавник свободный или заросший в кожу тела и мышцы. Тело не сжатое с боков. Основание 2D и An не затянуты кожей тела. . . . . *Eumicrotremus*.

б) Бугры развиты слабо и расположены, главным образом, в переднем отделе туловища (голова голая), иногда бугры представлены в виде хрящевых образований. Хвостовой стебель голый. Ротовая щель большая. Первый спинной плавник только затянут кожей, но с видимыми стержнями лучей. Основание 2D и An плавников ясно затянуты кожей тела. Усики (трубчатых пор) на подбородке нет. . . . . *Cyclopteroipsis*.

в) Бугры развиты очень слабо, затянуты кожей, но имеются по всему телу. Ротовая щель маленькая. Первый спинной плавник сильно затянут кожей, но с видимыми стержнями лучей. 2D и An плавников имеют основание, затянутое в кожу. Есть на подбородке удлинненные трубчатые поры в виде усиков. . . . . *Cyclopteroidea*.

II. Кожа совершенно голая, гладкая, или покрыта кожистыми придатками (усиками):

А. Первый спинной плавник существует.

а) Поры имеются, первый спинной плавник заросший в кожу и мышцы тела . . . . . *Cyclopsis nova genus*.

б) Пор нет. Первый спинной плавник свободный. . . . . *Lethotremus*.

Б. Первого спинного плавника нет (не выдается над поверхностью тела).

а) Костяных бугров нет. . . . . *Cyclopterichthys*.

б) Бугры есть. . . . . *Liparops*.

ТАБЛИЦА ИЗМЕРЕНИЙ ВИДОВ

№ по пор.	Измерения	<i>Cyclopsis tentacularis</i> n. sp.						
		Ст. VI	Ст. VI	Ст. VI	Ст. V	Ст. VI	Ст. VI	Ст. VI
1	Общая длина тела . . . . .	88.5	77.5	72.8	79.1	66.0	49.0	41.6
2	Длина тела без хвостового плавника . . .	78.1	68.2	62.5	67.4	53.7	42.1	36.1
3	» головы . . . . .	27.4	24.4	24.3	24.5	21.0	17.1	15.4
4	Диаметр глаз . . . . .	6.0	6.3	5.2	4.5	4.8	4.1	4.0
5	Длина рыла . . . . .	11.3	9.9	9.7	10.2	8.6	6.2	6.1
6	Межглазничный промежуток . . . . .	13.2	11.8	10.5	10.5	9.7	6.7	6.8
7	Длина ротовой щели . . . . .	14.7	12.9	13.7	14.6	13.2	13.0	9.3
8	Антедорсальное расстояние . . . . .	29.3	26.1	21.6	26.5	—	19.1	16.6
9	Расстояние от конца рыла до Ап . . . . .	55.4	46.4	45.0	54.0	42.3	34.0	25.5
10	Продольный диаметр присоски . . . . .	21.1	17.7	17.8	18.3	15.3	11.6	8.9
11	Расстояние от присоски до анального отверстия . . . . .	8.4	6.4	6.4	5.4	3.4	2.6	1.0
12	Расстояние от анального отверстия до Ап .	19.0	14.3	12.1	20.1	13.8	7.8	6.6
13	Длина основания 1D . . . . .	18.2	13.5	14.0	14.0	14.8	—	—
14	» » 2D . . . . .	18.5	14.3	16.3	15.8	11.4	10.0	7.8
15	Промежуток 1D—2D . . . . .	9.6	6.8	4.2	4.7	5.3	3.2	2.4
16	Длина основания Ап . . . . .	16.8	15.1	15.8	14.5	13.1	7.8	7.1
17	Высота головы . . . . .	23.5	21.8	20.8	17.0	16.1	13.2	13.1
18	Ширина головы . . . . .	20.4	18.8	21.2	23.4	17.0	12.6	10.0
19	Длина подбородка . . . . .	17.2	16.6	18.8	23.0	16.8	—	—
20	Ширина Р . . . . .	18.9	18.0	15.8	16.1	13.7	10.3	8.8
21	Длина Р . . . . .	15.2	15.0	12.6	13.8	14.5	10.4	9.3
22	» жаберной щели . . . . .	5.8	4.8	5.8	5.7	5.2	3.8	4.2
23	Высота тела . . . . .	34.1	28.3	28.4	30.8	22.7	16.4	15.4
24	Ширина тела . . . . .	30.2	23.8	25.2	32.8	26.0	14.7	12.0

## РЫБ СЕМ. CYCLOPTERIDAE

<i>Eumicrotremus derjugini ochotensis</i> Popov			<i>Eumicrotremus orbis</i> Günther			<i>Eumicrotremus soldatovi</i> n. sp.	<i>Cyclopteropsis bergi</i> n. sp.			
Ст. II	Ст. II	Ст. IX	Охотское море			Ст. IV	Ст. IX № 10	Ст. VI № 23a	Ст. VI № 23b	Ст. VI № 23c
79.6	42.5	50.6	60.7	52.0	64.2	39.8	56.4	58.6	59.0	53.9
68.1	33.7	41.9	51.8	48.5	51.8	34.0	50.0	49.0	48.1	43.1
23.7	13.3	16.0	19.9	16.0	20.2	13.2	22.6	20.1	21.6	21.3
6.8	4.7	4.8	5.6	4.7	5.7	4.9	6.2	6.4	6.6	6.5
8.7	4.5	6.5	7.1	5.7	7.0	4.2	7.0	6.6	7.2	7.2
11.8	7.8	8.2	9.8	8.4	11.7	5.1	11.8	11.0	11.3	11.3
15.0	9.2	11.4	—	—	—	7.8	16.6	17.0	17.0	18.0
26.9	13.7	17.9	20.9	17.8	23.0	15.2	19.5	22.1	22.5	23.5
49.1	24.0	25.4	38.2	30.5	37.3	22.2	32.6	32.8	33.9	32.9
16.5	9.1	11.5	14.3	12.4	15.9	9.8	16.0	14.9	15.5	17.7
12.1	5.7	2.3	—	11.6	—	2.3	5.0	3.8	3.5	3.0
15.2	5.2	5.8	11.0	9.2	14.1	6.0	6.0	7.9	8.6	8.6
12.7	6.1	9.1	10.0	8.4	11.2	4.4	11.3	10.5	11.6	10.4
17.0	8.7	11.5	15.3	11.0	13.2	9.0	11.2	12.5	13.6	14.4
—	—	—	—	—	—	6.1	—	4.6	4.7	4.3
13.9	8.1	8.9	10.6	9.5	12.6	8.0	13.2	12.4	13.6	12.5
18.8	9.7	11.9	14.2	12.8	17.4	9.4	17.3	18.4	20.8	17.9
27.7	13.4	13.6	19.2	16.8	17.2	10.5	19.5	24.6	20.4	23.8
18.7	7.9	12.9	13.7	10.3	14.0	5.5	—	13.0	12.0	12.7
18.7	7.9	12.9	13.7	10.3	14.0	8.2	14.6	16.3	16.3	16.9
—	—	—	—	—	—	8.5	11.0	10.5	12.2	13.8
—	—	—	—	—	—	—	—	4.9	5.1	4.5
28.5	12.6	19.0	23.3	19.0	25.7	15.7	22.0	24.9	25.4	24.5
31.0	14.0	18.0	21.7	16.5	21.4	11.6	20.0	21.0	23.3	31.6